

„70 lat później”

Jak Polacy oceniają stosunki polsko-niemieckie i niemiecką politykę europejską?

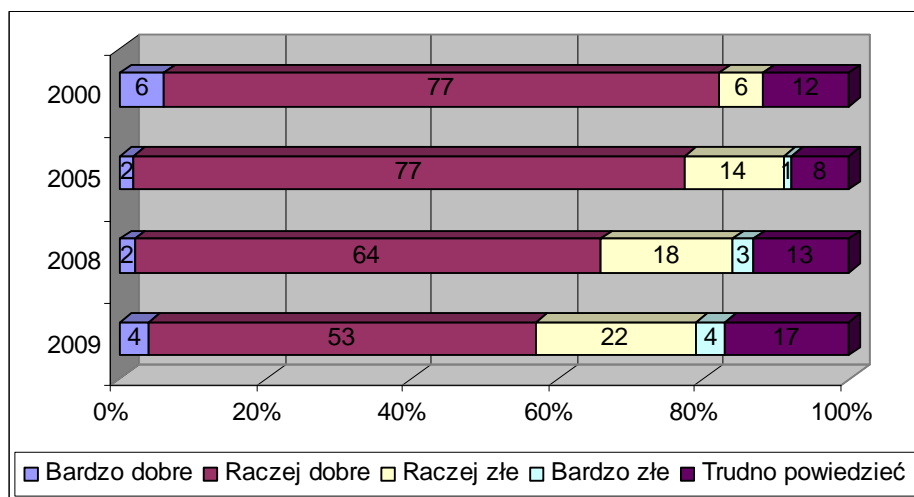
Komunikat z badań

1 września mija siedemdziesiąta rocznica wybuchu II wojny światowej. Kilkadziesiąt lat po hitlerowskiej napaści na Polskę większość Polaków ocenia stosunki polsko-niemieckie jako dobre lub bardzo dobre. Jednak opinie te w ciągu ostatnich lat się systematycznie pogarszają. Coraz krytyczniej oceniana jest również niemiecka polityka europejska. Stopniowo maleje natomiast wśród polskiego społeczeństwa przekonanie, że okres 1939-45 nadal ma silny wpływ na aktualne relacje Polska-Niemcy.

Stosunki polsko-niemieckie w oczach Polaków

Większość Polaków ocenia stosunki polsko-niemieckie jako dobre lub bardzo dobre. Jednak odsetek ten od kilku lat spada (z 81% w 2000 r. do 57% w 2009 r.). Rośnie jednocześnie grupa osób, które wystawiają raczej złą lub złą opinię tym stosunkom (z 6% w 2000 r. do 26% obecnie). Może to być spowodowane coraz większym realizmem we wzajemnych relacjach. Polacy rozumieją, że obecnie nie muszą bać się szczerej i konstruktywnej krytyki pod adresem większego partnera, jak to miało miejsce przed przystąpieniem Polski do Unii Europejskiej, gdy Niemcy aktywnie wspierały polskie zabiegi o członkostwo. Pomiędzy pozytywnymi gestami dostrzega się obecnie także kwestie do tej pory nierozwiązane i bolesne.

Wykres 1. Ocena stanu stosunków polsko-niemieckich przez Polaków w latach 2000 - 2009



Źródło: Instytut Spraw Publicznych 2000, 2005, 2008 i 2009.

Najbardziej pozytywne oceny Polacy wystawiali stosunkom polsko-niemieckim przed oraz tuż po wstąpieniu Polski do UE (2000 i 2005 rok). Wówczas odczuwano wdzięczność dla Berlina za wsparcie naszych starań w drodze do Wspólnoty i w związku z tym dobrze oceniano współpracę bilateralną. Istniejące problemy i niewyjaśnione kwestie schodziły na drugi plan. Obecnie, 5 lat po wejściu Polski do UE, niektóre problemy w relacjach Warszawa-

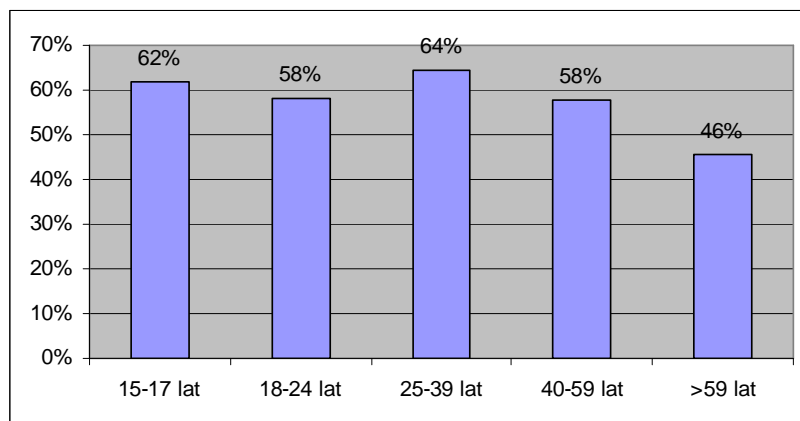


Berlin nadal są aktualne i dostrzegane przez polskie społeczeństwo. Należą do nich przede wszystkim kwestia gazociągu na dnie Bałtyku i współpraca niemiecko-rosyjska oraz wciąż powracający temat upamiętnienia wysiedleń.

Gabinet Donalda Tuska prowadzi wprawdzie o wiele bardziej aktywną i przyjazną politykę wobec RFN niż jego poprzednicy, a rząd niemiecki wykazuje wolę współpracy, jednak nadal we wzajemnych relacjach brak jest działań i decyzji, a zbyt wiele spraw pozostaje na poziomie gestów. Tymczasem Polacy coraz bardziej wymagają konkretnych postanowień. Ich brak powoduje coraz częstsze występowanie ocen negatywnych.

Opinie na temat stanu stosunków polsko-niemieckich są różne w zależności od wieku respondenta. Stosunkowo najgorzej oceniają te relacje osoby powyżej 59 roku życia (46% pozytywnych wskazań).

Wykres 2. Pozytywna ocena stosunków polsko-niemieckich według wieku



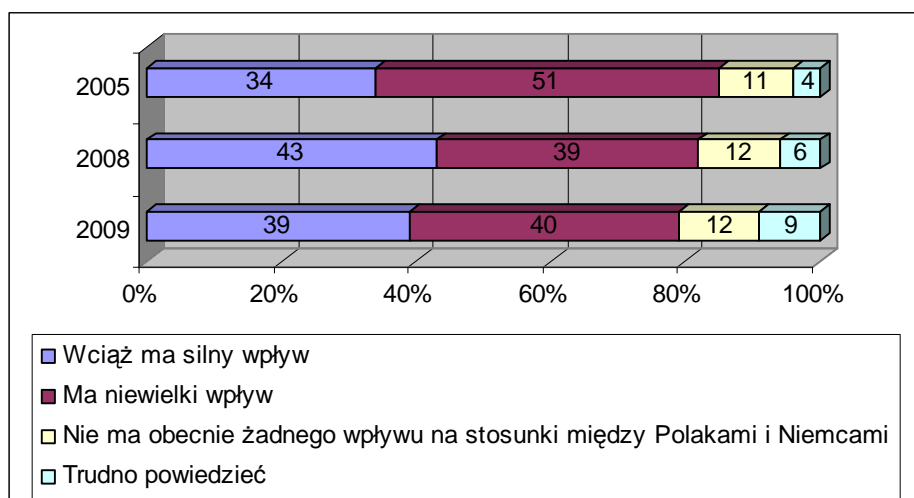
Źródło: Instytut Spraw Publicznych 2009

* Na wykresie zsumowano odpowiedzi oceniające stosunki polsko-niemieckie jako "bardzo dobre" i "dobre".

Wpływ II wojny światowej na stosunki polsko-niemieckie

Bardziej sceptyczne oceny aktualnego stanu stosunków polsko-niemieckich wśród najstarszych respondentów mogą wynikać z ich osobistego doświadczenia tragedii wojny. Opinie o oddziaływaniu tego wydarzenia na obecne relacje Polska-Niemcy od kilku lat nie ulegają znacznej zmianie. **W przeddzień siedemdziesiątej rocznicy wybuchu wojny ok. 39% Polaków jest zdania, że II wojna światowa nadal silnie wpływa na stosunki polsko-niemieckie. Tyle samo Polaków zauważa jej niewielki wpływ.** Od lat jedynie 12% nie dostrzega żadnego oddziaływania. Od zeszłego roku odnotowuje się niewielki spadek liczby osób, dostrzegających silny wpływ II wojny światowej na aktualne relacje pomiędzy obydwojoma krajami.

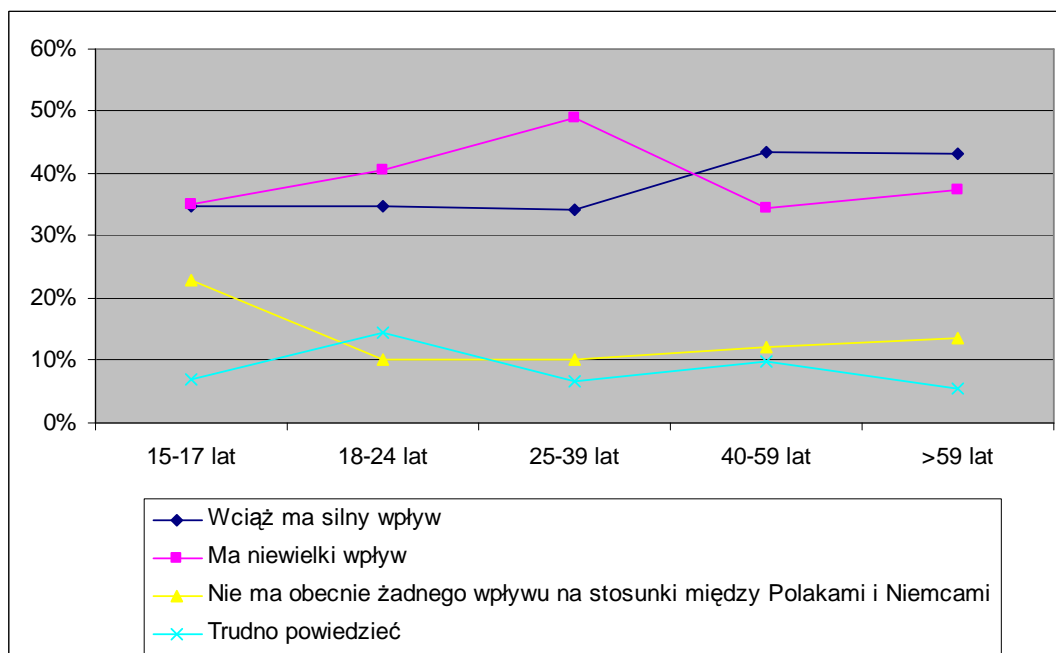
Wykres 3. Ocena wpływu II wojny światowej na obecne stosunki polsko-niemieckie przez Polaków



Źródło: Instytut Spraw Publicznych 2005, 2008 i 2009

Jak można się tego spodziewać, największy wpływ II wojny na obecne stosunki z zachodnim sąsiadem zauważają najstarsi respondenci. O silnym oddziaływaniu przekonanych jest 43% osób powyżej 59 lat ale i 44% w przedziale wieku 40 - 59 lat. Najmłodszy Polacy (15 -17 lat) częściej niż osoby z pozostałych grup wiekowych nie widzą takiego wpływu (23%).

Wykres 4. Ocena wpływu II wojny światowej na obecne stosunki polsko-niemieckie według wieku



Źródło: Instytut Spraw Publicznych 2009

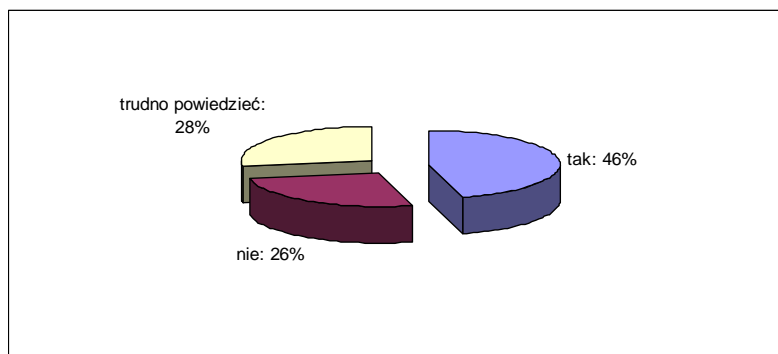
Ocena niemieckiej polityki europejskiej

Głównym założeniem polityki RFN po II wojnie światowej było przyczynianie się do współpracy pomiędzy europejskimi narodami. Dlatego też kolejne rządy Zachodnich Niemiec a następnie zjednoczonego kraju konsekwentnie prowadziły aktywną politykę europejską. Po 1989 roku jej celem było m.in. doprowadzenie do włączenia do Wspólnoty Polski. Opowiadając się za sprawnym przeprowadzeniem procesu integracji wschodniego sąsiada z unijnymi strukturami, RFN przyjęła rolę „advokata Warszawy” na jej drodze do UE.

Pięć lat po wstąpieniu Polski do Unii Europejskiej Polacy wydają się powoli zapominać o niemieckim wsparciu w procesie integracji. Mimo przewagi opinii pozytywnych, w porównaniu ze wcześniejszymi latami, Polacy coraz krytyczniej postrzegają niemiecką politykę europejską, zauważając jej dążenie do realizacji przede wszystkim własnych celów i interesów.

Najlichnieszca grupa Polaków uważa, że Niemcy przyczyniają się do lepszej współpracy w Europie (46%). Jedna czwarta respondentów ma odmienne zdanie.

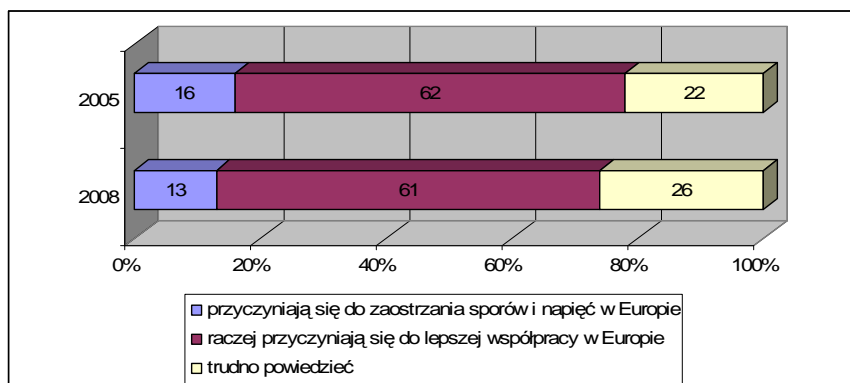
Wykres 5. Czy Niemcy przyczyniają się do lepszej współpracy w Europie? (2009)



Źródło: Instytut Spraw Publicznych 2009

W analogicznym pytaniu, zadawanym w latach 2005 i 2008, Polacy o wiele częściej zgadzali się z opinią, że Niemcy przyczyniają się do lepszej współpracy w Europie. Sądziło tak wówczas ok. 61% ankietowanych.

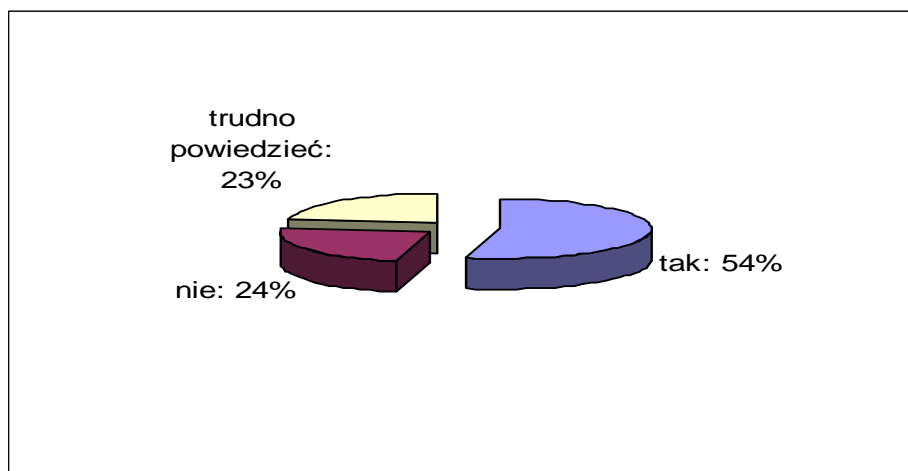
Wykres 6. Czy Niemcy przyczyniają się do współpracy czy zaostrzenia napięć w Europie? (2005 i 2008)



Źródło: Instytut Spraw Publicznych 2005 i 2008

Każdy kraj, prowadząc politykę europejską, dąży do realizacji własnych interesów. Może to jednak robić albo kosztem innych państw lub, szanując ich interesy. Aktualnie **ponad połowa Polaków (54%) uważa, że Niemcy dążą do realizacji interesów kosztem innych państw**. Odmiennego zdania jest jedna czwarta badanych.

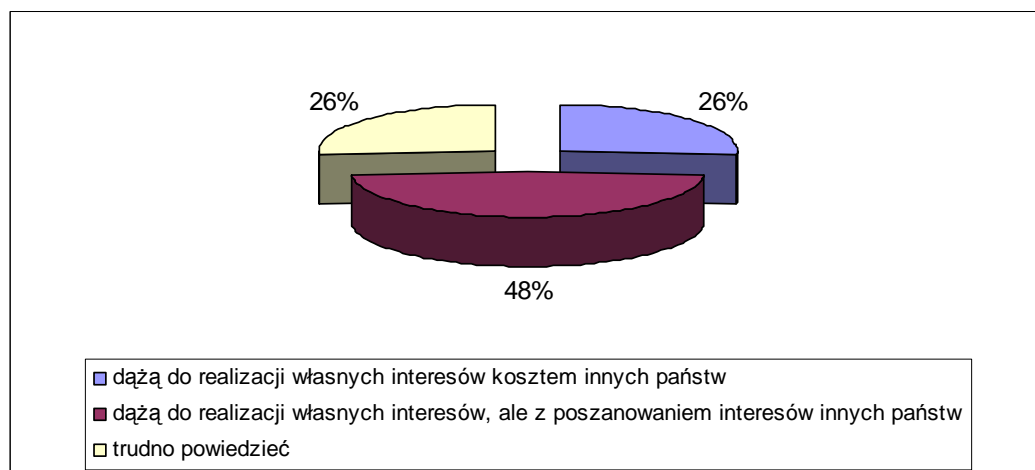
Wykres 7. Czy Niemcy dążą do realizacji własnych interesów kosztem innych państw? (2009)



Źródło: Instytut Spraw Publicznych 2009

Podobnie jak w przypadku poprzedniego zagadnienia, odpowiedzi udzielane na zbliżone pytanie, wskazują pogorszenie się ocen niemieckiej polityki europejskiej w oczach Polaków. Rok temu relacje takich opinii były odwrotne. Wówczas prawie połowa ankietowanych dostrzegła poszanowanie przez Niemcy interesów innych państw, gdy ok. jedna czwarta zarzucała im w polityce europejskiej egoizm.

Wykres 8. Jak Niemcy realizują swoje interesy w Unii Europejskiej? (2008)

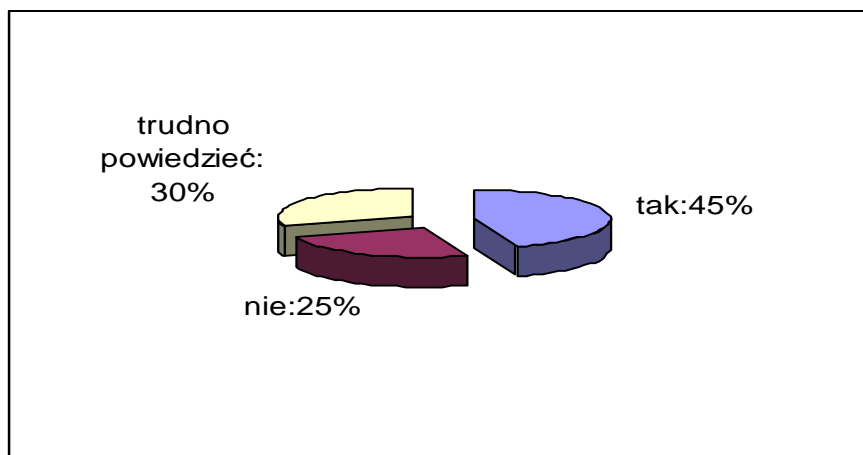


Źródło: Instytut Spraw Publicznych 2008

Jednym, z celów niemieckiej polityki po II wojnie światowej było stałe działanie na rzecz pogłębienia integracji europejskiej. Taki obraz – kraju aktywnego na rzecz rozwoju Unii Europejskiej – RFN kreowała na świecie. Aktualnie **najliczniejsza grupa Polaków uważa,**

że Niemcy dążą do pogłębiania integracji europejskiej (45%). Inaczej sądzi 25% badanych.

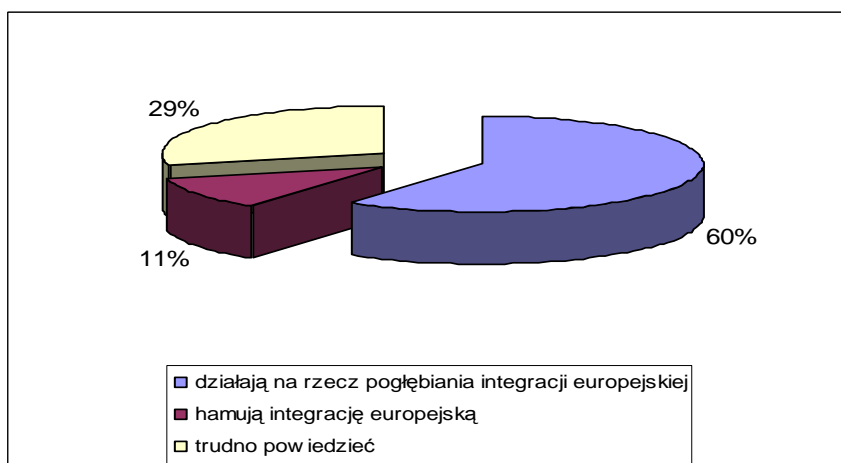
Wykres 9. Czy Niemcy działają na rzecz pogłębiania integracji europejskiej? (2009)



Źródło: Instytut Spraw Publicznych 2009

W podobnym pytaniu rok temu o pogłębianiu przez Niemcy integracji europejskiej przekonanych było więcej niż obecnie Polaków (60%). Jedynie 11% uznawało wówczas, że RFN hamuje ten proces.

Wykres 10. Czy Niemcy działają na rzecz pogłębiania integracji europejskiej czy ją hamują? (2008)



Źródło: Instytut Spraw Publicznych 2008

Największa grupa Polaków ocenia niemiecką politykę europejską pozytywnie. Jednak 5 lat po przystąpieniu Polski do UE w Polsce zaciera się pamięć o tym, że to Niemcy byli naszym adwokatem na drodze do UE. Surowiej patrzymy na ich obecną politykę europejską, a wiodąca rola Niemiec w Europie jest aktualnie oceniana bardziej krytycznie niż w momencie wstępowania Polski do Unii.



Badanie Instytutu Spraw Publicznych zostało przeprowadzone na reprezentatywnej grupie 1051 Polaków powyżej 15 roku życia w dniach 21.08. – 23.08.2009 roku. Pełne dane dotyczące badań z lat 2000, 2005 i 2008 znajdują się w książce: L.Kolarska-Bobińska, A.Łada: „Polska-Niemcy, Wzajemny wizerunek i wizja Europy”, Instytut Spraw Publicznych, Warszawa 2009

Przedruk materiałów Instytutu Spraw Publicznych w całości lub części możliwy jest wyłącznie za zgodą Instytutu. Cytowanie oraz wykorzystywanie danych empirycznych dozwolone jest z podaniem źródła.

Komunikat dostępny jest na stronach internetowych: www.isp.org.pl i www.kas.pl

Komentarzy dotyczących badania udzielają:

Dr Jacek Kucharczyk, Prezes Instytutu Spraw Publicznych, Tel. (22) 5564261

Dr Agnieszka Łada, Kierownik Programu Europejskiego/Analityk Instytutu Spraw Publicznych,
Tel.(22)5564288

Projekty Instytutu Spraw Publicznych są współfinansowane dzięki wsparciu Unii Europejskiej: Wsparcie dla organizacji aktywnych na arenie europejskiej w dziedzinie aktywnego obywatelstwa europejskiego.

Partnerem strategicznym Instytutu Spraw Publicznych jest Telekomunikacja Polska.

